



Nom de la matèria

GEOGRAFIA

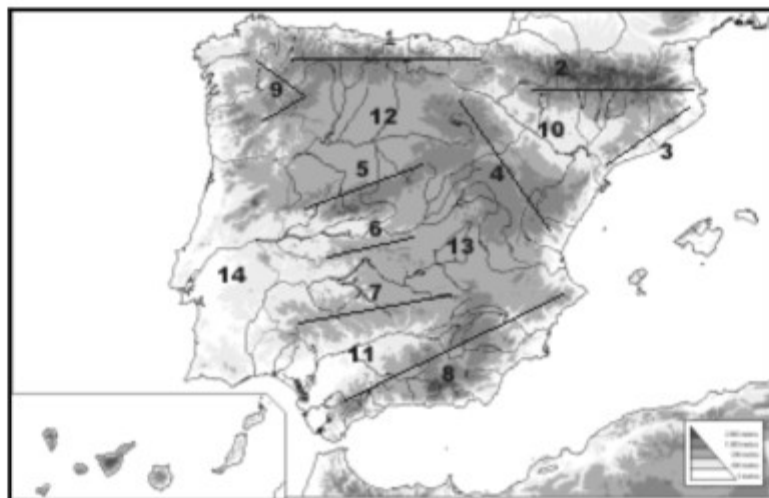
Cada pregunta té un valor de 2,5 punts i en cada una d'elles es valoren els següents aspectes:

- Capacitat de sistematització i correcta redacció de les idees (fins a 1 punt).
- Ús adequat dels conceptes (fins a 0,75 punts)
- Adequació als continguts inclosos en el programa oficial de la prova d'accés (fins a 0,75 punts)

Pregunta 1:

Identifiqueu les grans unitats del relleu peninsular a què fan referència els distints números que apareixen en el mapa 1. Expliqueu breument com influeixen sobre les precipitacions les unitats assenyalades en el mapa amb els números 1, 3, 4, 8, 9 i 14.

MAPA 1

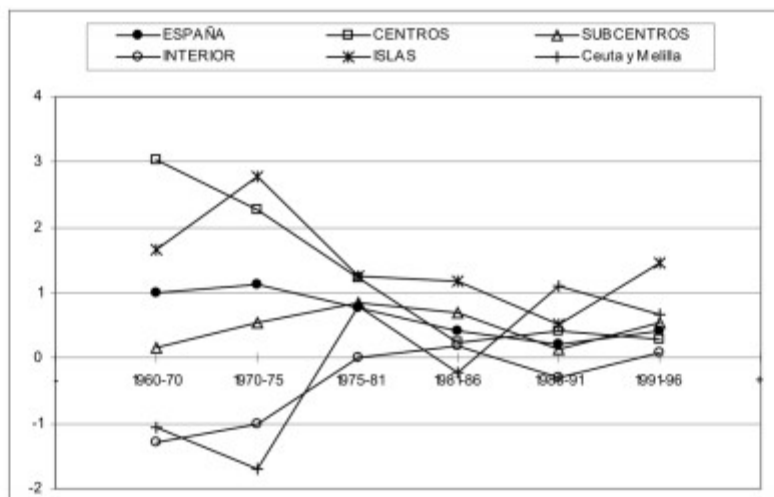


Pregunta 2:

Observeu el gràfic 2 i comenteu el comportament de les diferents regions espanyoles al llarg del període 1960-1996 respecte del creixement de la població. Diferencieu en el comentari períodes i tipus de regions. En cas d'observar canvis, tracteu d'explicar els motius pels quals creieu que s'han produït.



GRÀFIC 2: EVOLUCIÓ DE LA TVAA DE LA POBLACIÓ 1960-1996



Centres: Madrid, Catalunya, País Valencià i País Basc.

Subcentres: Andalusia, Aragó, Astúries, Cantàbria, Galícia, Múrcia, Navarra i La Rioja

Interior: Castella i Lleó, Castella-La Manxa i Extremadura.

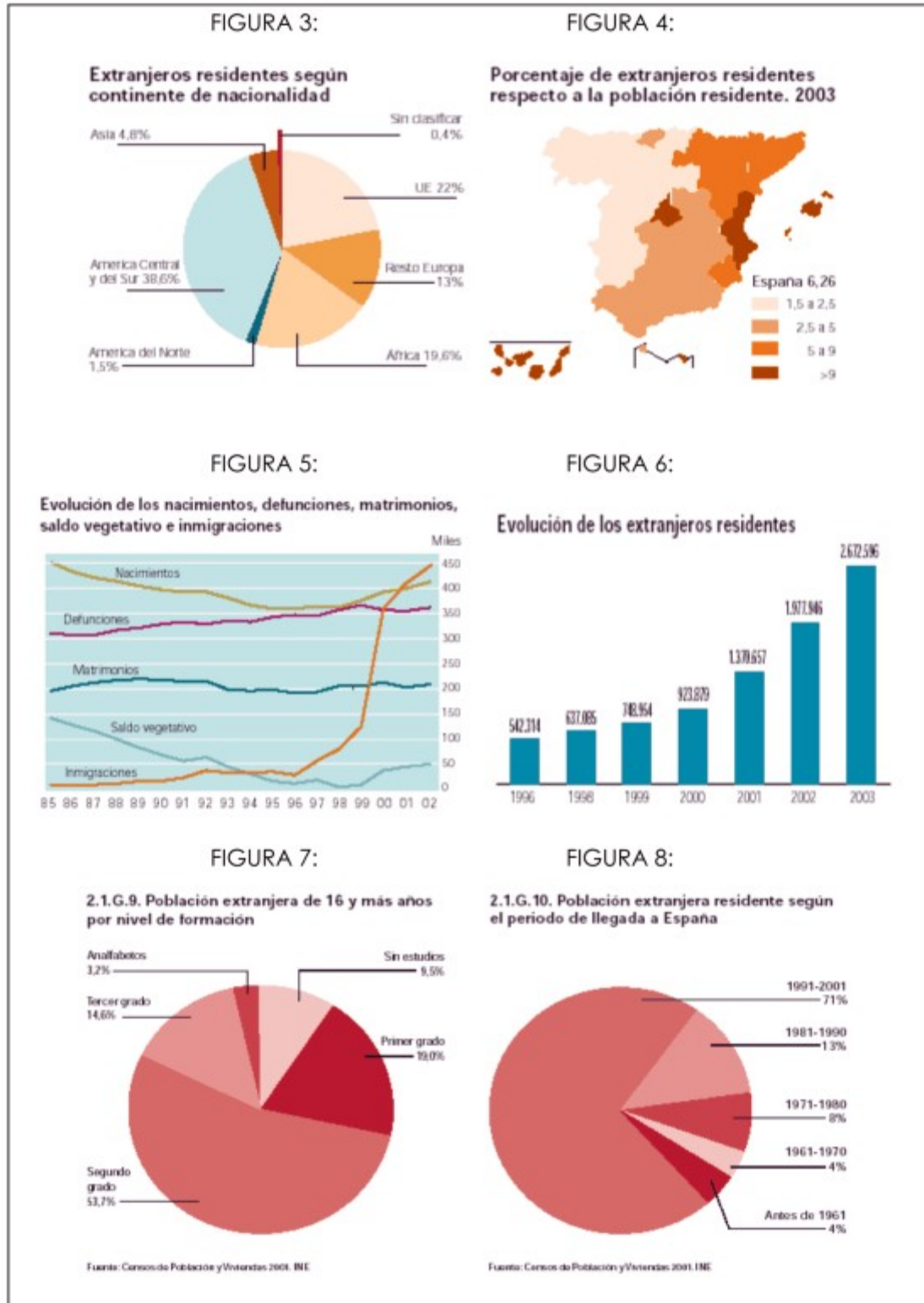
Illes: Balears i Canàries

TVAA: taxa de variació anual acumulativa (indicador del creixement anual de la població, calculat amb la fórmula de l'interès compost).

Pregunta 3:

Atenent a les dades que representen les figures 3-8 (Ft: INE), comenteu les característiques del moviment immigratori a Espanya. Aspectes clau a comentar són:

1. Si es tracta d'un fenomen recent o no. En funció d'això, quines implicacions té per a la societat i l'economia espanyola.
2. Principals llocs d'origen de la població immigrada.
3. Principals àrees de destinació a Espanya. Causes explicatives (relacionar amb l'especialització per sectors econòmics i el potencial econòmic de cada regió).
4. Quin nivell de formació presenten els immigrants (veg. figura 7) i, en conseqüència, quines conclusions se'n poden extraure.



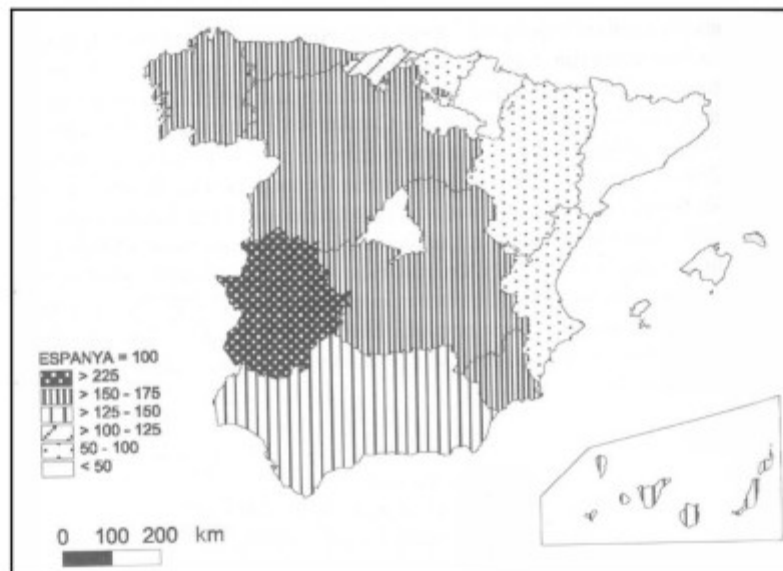


Pregunta 4:

Comenteu l'existència o la inexistència de desigualtats regionals a Espanya i expliqueu què és la política regional.

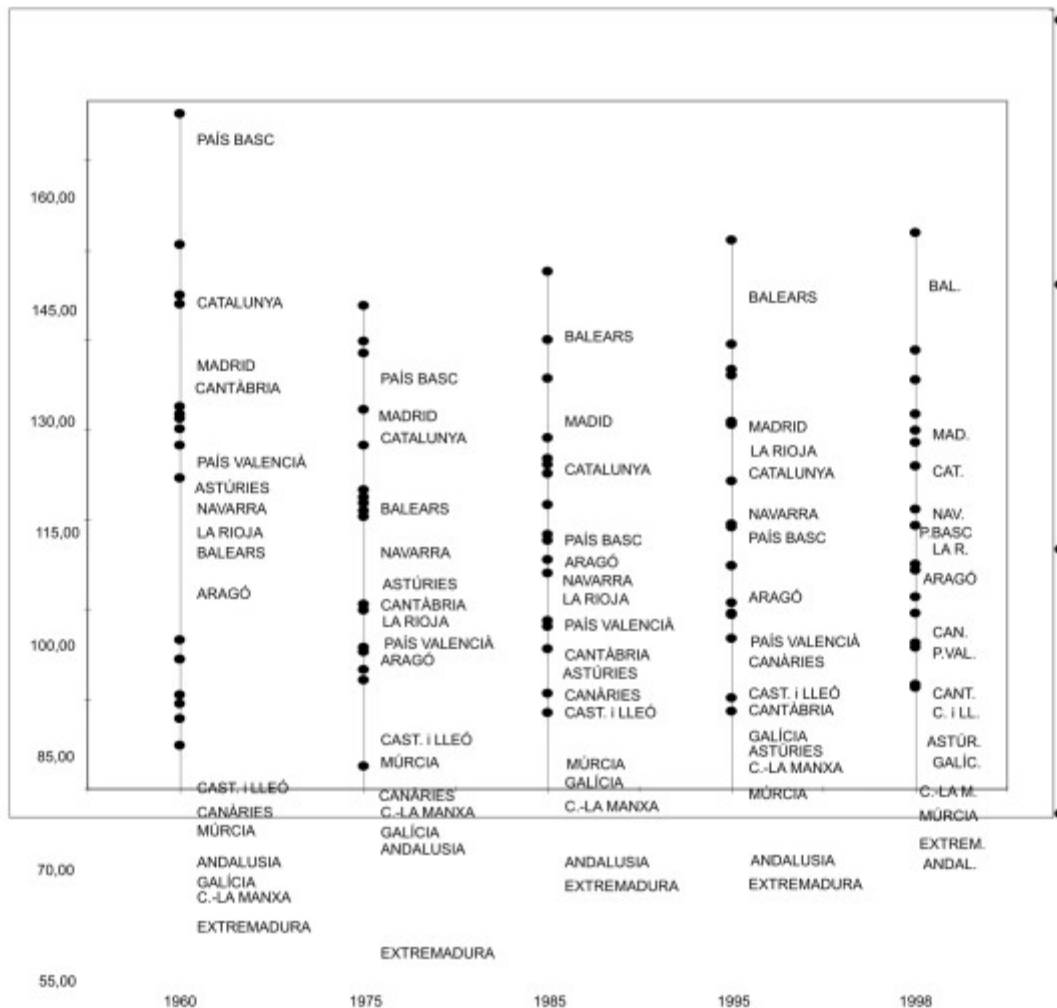
Finalment, a partir de l'observació de les dues il·lustracions següents, indiqueu quines han estat les principals regions beneficiàries de la política correctora dels desequilibris regionals (veg. mapa 9) i digueu si aquestes han resultat efectives a l'hora d'equilibrar les diferències (d'acord amb la informació del gràfic número 10).

MAPA 9: TOTAL D'ACCIONS DE LA POLÍTIKA REGIONAL A ESPANYA (1983-99)





GRÀFIC 10: EVOLUCIÓ REGIONAL DEL PIB/CÀPITA REGIONAL 1960-98
(ESPANYA=100)



mas informacion en :

accesoalauniversidad.com

exámenes de acceso a la universidad para mayores de 25 años